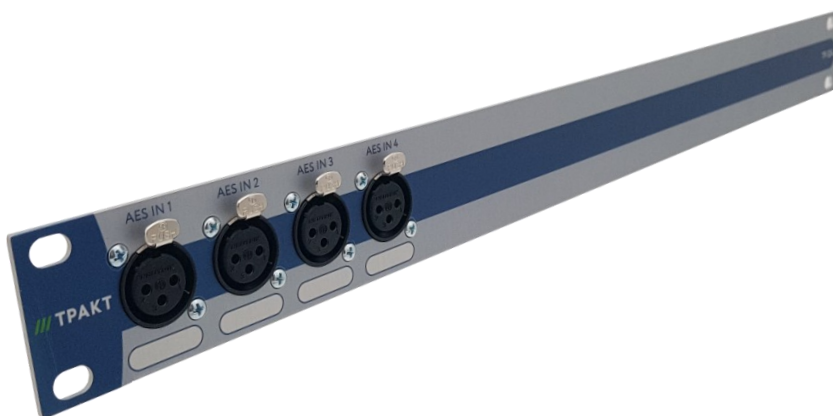


## Паспорт, краткое техническое описание и инструкция по эксплуатации

---

### ТР-524

**Коммутационная переходная панель входов,  
DB25 - 4xXLR-F (для ТР-122-4)**



# Оглавление

|  |   |
|--|---|
| Список рисунков .....                        | 2 |
| Список таблиц.....                           | 2 |
| 1 Краткое техническое описание.....          | 3 |
| 1.1 Назначение .....                         | 3 |
| 1.2 Основные технические характеристики..... | 3 |
| 1.3 Комплект поставки .....                  | 3 |
| 2 Устройство .....                           | 3 |
| 2.1 Конструкция .....                        | 3 |
| 3 Цоколёвка .....                            | 4 |
| 4 Указания по эксплуатации .....             | 5 |
| 4.1 Монтаж .....                             | 5 |
| 4.2 Климатические условия .....              | 5 |
| 4.3 Указания мер безопасности .....          | 5 |
| 4.4 Транспортировка и хранение .....         | 5 |
| 4.5 Реализация и утилизация .....            | 6 |
| 5 Выполняемые стандарты и маркировка .....   | 6 |
| 6 Гарантийные обязательства.....             | 7 |
| Свидетельство о приемке .....                | 8 |
| Адрес изготовителя.....                      | 8 |

## Список рисунков

|  |   |
|--|---|
| Рисунок 1– Панель TP-524, вид спереди..... | 3 |
| Рисунок 2– Панель TP-524, вид сзади .....  | 4 |
| Рисунок 3 – Цоколёвка разъёма XLR-F .....  | 4 |

## Список таблиц

|  |   |
|--|---|
| Таблица 1 - Технические характеристики.....            | 3 |
| Таблица 2 - Комплект поставки TP-524 .....             | 3 |
| Таблица 3 - Цоколевка разъёма DB-25F «Выход AES» ..... | 4 |

## Краткое техническое описание

Настоящее техническое описание и инструкция по эксплуатации предназначены для технического персонала, работающего с TP-524 Коммутационная переходная панель входов, DB25 - 4xXLR-F (для TP-122) (далее по тексту - **Панель**).

### 1.1 Назначение

Панель разработана для использования с блоком TP-122M, который представляет собой звуковой интерфейс локальной сети распространения AoIP (Audio over IP) сигналов по протоколу Dante.

Панель предназначена для передачи AES/EBU сигналов с выходов XLR стандартной аппаратуры на входы DB-25 TP-122M.

### 1.2 Основные технические характеристики

Таблица 1 - Технические характеристики

| № п/п | Параметр                      | Значение     |
|-------|-------------------------------|--------------|
| 1     | Габаритные размеры            | 480x44x54 мм |
| 2     | Габаритные размеры в упаковке | 500x55x65 мм |
| 3     | Масса, не более               | 0.25 кг      |
| 4     | Масса, в упаковке, не более   | 0.35 кг      |

### 1.3 Комплект поставки

Таблица 2 - Комплект поставки TP-524

| № п/п | Наименование и тип   | Кол-во |
|-------|--|--------|
| 1     | Панель TP-524  | 1      |
| 2     | Паспорт, краткое техническое описание и краткая инструкция по эксплуатации | 1      |

## 2 Устройство

### 2.1 Конструкция

TP-524 состоит из алюминиевой лицевой панели и печатной платы с разъёмами.



Рисунок 1– Панель TP-524, вид спереди

На передней стороне Панели (Рисунок 1) слева направо расположены разъёмы **«AES IN» 1-4 XLR-F** для подключения источников сигнала AES.



Рисунок 2– Панель TP-524, вид сзади

На задней стороне Панели (Рисунок 2) расположен разъём **DB-25F\*** для подключения потребителей сигнала AES.

\*Панели с серийными номерами SN 0001-0010 поставлялись с выходными разъёмами типа DB-25M. Цоколёвка DB-25M в прошлых версиях не отличается от приведенной ниже для DB-25F.

### 3 Цоколёвка

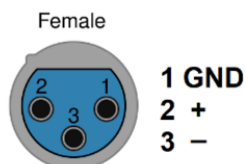


Рисунок 3 – Цоколёвка разъёма XLR-F

Таблица 3 - Цоколевка разъёма DB-25F «Выход AES»

| № конт. | Выход AES         | № конт. | Выход AES         |
|---------|-------------------|---------|-------------------|
| 1       | Не использовать   | 14      | Не использовать   |
| 2       | Не использовать   | 15      | Не использовать   |
| 3       | Не использовать   | 16      | Не использовать   |
| 4       | Не использовать   | 17      | Не использовать   |
| 5       | Не использовать   | 18      | Не использовать   |
| 6       | Не использовать   | 19      | Не использовать   |
| 7       | AES Канал 4+      | 20      | AES Канал 4-      |
| 8       | AES Канал 4 Общий | 21      | AES Канал 3+      |
| 9       | AES Канал 3-      | 22      | AES Канал 3 Общий |
| 10      | AES Канал 2+      | 23      | AES Канал 2-      |
| 11      | AES Канал 2 Общий | 24      | AES Канал 1+      |
| 12      | AES Канал 1-      | 25      | AES Канал 1 Общий |
| 13      | Не использовать   |         |                   |

## **4 Указания по эксплуатации**

Специальной подготовки к работе Панель не требует. Для использования необходимо подключить потребители и источники сигналов к выходам и входам Панели.

### **4.1 Монтаж**

Монтаж Панели должен производиться квалифицированным персоналом. Панель высотой 1U устанавливается в стойку RACK 19" и предназначена для использования внутри помещения.

### **4.2 Климатические условия**

Панель предназначена для эксплуатации в помещениях в условиях:  
температура: от 5°C до +40°C

относительная влажность: от 20% до 80%, без конденсации

Панель сохраняет заявленные характеристики при понижении атмосферного давления до 60 кПа (450 мм.рт.ст.).

### **4.3 Указания мер безопасности**

Монтаж и эксплуатация изделия должны производиться квалифицированным персоналом в соответствии с «Правилами устройства электроустановок».

В процессе эксплуатации необходимо не реже одного раза в два года, а также после аварийных состояний, проводить осмотр и подтяжку контактных соединений; очистку от загрязнений. Профилактическую проверку изделия необходимо проводить только при снятом напряжении.

Панель необходимо оберегать от ударов, попадания в нее пыли и влаги. При обнаружении неисправности изделия необходимо принять меры к вызову квалифицированного обслуживающего персонала или отправить изделие производителю для диагностики и ремонта.

Для того, чтобы отправить прибор в ремонт, необходимо связаться со службой технической поддержки компании производителя по телефону, указанному в разделе Адрес изготовителя.

### **4.4 Транспортировка и хранение**

Транспортировка изделия в упаковке предприятия-изготовителя может осуществляться в закрытом транспорте любого типа.

Транспортное положение не оговаривается, крепление на транспортных средствах должно исключать возможность перемещения изделий при транспортировке.

Хранение изделий допускается в отапливаемом вентилируемом помещении при температуре окружающего воздуха от - 40°C до +60°C и относительной влажности до 90%.

Срок хранения не должен превышать гарантийного срока эксплуатации изделия. Панель в упаковке необходимо оберегать от установки на них других грузов массой более 5 кг.

#### **4.5 Реализация и утилизация**

Реализация оборудования осуществляется путем заключения договоров на поставку. Утилизация оборудования осуществляется в соответствии с требованиями и нормами России и стран – участников Таможенного союза. При утилизации оборудования в виде промышленных отходов вредного влияния на окружающую среду не оказывается.

### **5 Выполняемые стандарты и маркировка**

Изделие в части требований безопасности не попадает под действующие технические регламенты Таможенного Союза (Евразийского экономического союза).

Маркировка производится в соответствии с требованиями ГОСТ Р 51321.1-2007 и располагается на задней панели устройства.

## **6 Гарантийные обязательства**

Предприятие-изготовитель гарантирует работоспособность Панели при соблюдении пользователями условий эксплуатации, транспортировки и хранения.

### **Гарантийный срок эксплуатации:**

#### **1 год со дня передачи изделия покупателю.**

В случае снятия Оборудования с гарантийного обслуживания потребитель лишается права на бесплатный гарантийный ремонт или замену. Основаниями для снятия Оборудования с гарантийного обслуживания являются:

1. Наличие механических повреждений (сколов, вмятин и т.п.) на корпусе или иной части Оборудования, свидетельствующих об ударе;
2. Наличие следов попадания внутрь Оборудования посторонних веществ, жидкостей, предметов, насекомых и грызунов;
3. Наличие признаков самостоятельного ремонта или вскрытия Оборудования;
4. Нарушение пломб, наклеек; замена деталей и комплектующих;
5. Наличие повреждений, являющихся прямым следствием нарушения правил эксплуатации, в том числе: неправильная установка Оборудования, подача повышенного или нестабильного питающего напряжения, горячее подключение, пренебрежение правилами электростатической безопасности и т.п.;
6. Наличие повреждений, вызванных климатическими особенностями, стихийными бедствиями, пожарами и аналогичными причинами.

# Свидетельство о приемке

Штамп ОТК

## Адрес изготовителя

Россия, 197101 Санкт-Петербург, ул. Кронверкская, д. 23  
тел.: +7(812)490-77-99 E-mail: [info@tract.ru](mailto:info@tract.ru)

Обновленные версии технических описаний  
и декларации соответствия можно найти  
на сайте производителя <https://tract.ru/pdf> или по QR-коду

